

# Dyn'apps

## Plans de vente

### Préambule

Dynapps plan de vente est un script Dyn'apps qui permet d'automatiser la création de feuilles de plans de vente. Son objectif est de minimiser la durée «temps humain» passer sûr cette tâche.

Cette notice d'utilisation va vous guider pas à pas pour vous permettre de bénéficier d'une expérience Utilisateur satisfaisante.

La solution que nous proposons a été conçue sur et pour le logiciel Autodesk Revit, et fonctionne avec l'environnement de Programmation Dynamo.

Le fonctionnement de Dyn'apps Plans de Ventes est dépendant des versions Autodesk et du logiciel Libre Dynamo. Ce script est développé pour la version 2018.2 de Revit et 1.3.2 de Dynamo. Notre produit évoluera, dans la mesure du possible, avec les mises à jours de ces applicatifs.

### Paramètres et préparation du fichier

Les informations ci-dessous sont nécessaires pour pouvoir utiliser Dyn'apps Plans de vente.

- Paramètre de Pièce, regroupant les pièces en Appartements
- Plans d'étages (ou vue en plan?) destinés à générer les Plans de Ventes
- Gabarit de Vue pour les vues PDV
- Epaisseur Murs Intérieur
- Nomenclature Type
- Nom du Type de cartouche
- Positionnement sur la feuille
- Schéma de Renommage
- Cas d'exception

# NOTICE D'UTILISATION

## Paramètre d'appartements - appelé N° Apt par la suite

Ce paramètre est le pilote du script ; il doit être un paramètre de texte et ne doit pas apparaître sur deux niveaux différents. Il permet de définir à quel appartement appartient une pièce.

Les pièces contiguës possédant la même valeur (ex: AptA101) pour ce paramètre pourront ainsi être repérées comme constituant un seul et même appartement (cf figure 1).

Les balcons d'un appartement apparaîtront sur son plan de vente seulement si vous y avez bien créé une pièce possédant le bon numéro d'appartement.

A l'inverse, deux pièces non contiguës possédant la même valeur pour le paramètre "N°Apt" seront considérées comme appartenant à deux appartements distincts. Deux contours d'appartement indépendants seront alors générés. Ceci est donc à éviter.

Supprimer toutes les pièces non-fermées et non-placées, permettra également d'assurer un bon fonctionnement de Dyn'apps Plans de Vente.

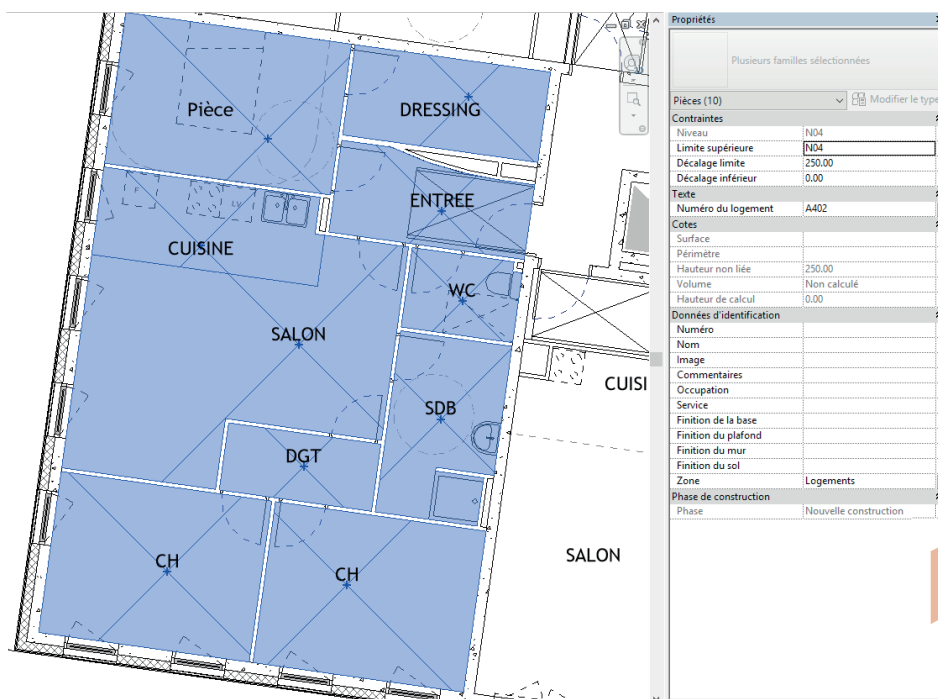


Figure 1 : Exemple de pièces contiguës constitutive d'un appartement (Paramètre "Numéro du logement" possédant la même valeur A102)

C'est le tracé du contour extérieur de l'ensemble des pièces du même appartement qui va créer le cadrage de la Vue. Ainsi tout redent dans l'épaisseur d'un mur périphérique de l'appartement constituant de la surface au sol générera un créneau sur le contour du cadrage de l'appartement. Il faudra éventuellement le reprendre manuellement sur le plan de vente concerné.

# NOTICE D'UTILISATION

## Plans d'étage, destinée aux plans de vente

Ces Vues sont destinées à la création des plans de Ventes, Elles contiennent les annotations et tous les détails souhaités sur le résultat final.

Afin de pouvoir identifier ces vues, il faut ajouter un Paramètre de vue "PDV" Oui/Non qui sera coché uniquement pour ces vues du projet. (cf figure 2).

Propriétés des paramètres

Type de paramètre

☒ Paramètre du projet  
(Peut figurer dans les nomenclatures, mais pas dans les étiquettes.)

☐ Paramètre partagé  
(Ce type de paramètre peut être partagé par plusieurs familles et projets, exporté dans une base de données ODBC et intégré dans des nomenclatures et des étiquettes.)

Sélectionner... Exporter...

Données de paramètre

Nom: PDV

Type: ☐ Type ☒ Occurrence

Discipline: Commune

Type de paramètre: Oui/Non

Regrouper les paramètres sous: Données d'identification

Description de l'info-bulle:  
<Aucune description d'info-bulle. Modifiez ce paramètre pour écrire une info-bulle person...

Modifier l'info-bulle...

Catégories

Liste de filtres: <multiple>

☐ Masquer les catégories désactivées

- ☐ Réseau de gaines de fabrication
- ☐ Réseaux de poutres
- ☐ Site
- ☐ Sols
- ☐ Sprinklers
- ☐ Surfaces
- ☐ Surfaces analytiques
- ☐ Système d'interrupteurs
- ☐ Système de canalisation
- ☐ Systèmes de gaines
- ☐ Systèmes de mobilier
- ☐ Systèmes de murs-rideaux
- ☐ Tirants de fabrication MEP
- ☐ Toits
- ☐ Topographie
- ☐ Volume
- ☒ Vues
- ☐ Zones HVAC

Tout sélectionner Ne rien sélectionner

☒ Ajouter à tous les éléments des catégories sélectionnées

OK Annuler Aide

Figure 2 - Création du paramètre de vue PDV permettant d'identifier les vues destinées à créer les plans de vente

Plan d'étage POUR PDV

Plan d'étage: N+2 LOGEMENTS

Modifier le type

Cadrage de l'annotation ☒

Plage de la vue

Niveau associé: N02

Définition d'une zone: Aucun(e)

Délimitation de la profo...: Aucune délimitation

Données d'identification

Gabarit de vue: travail pdv

Nom de la vue: N+2 LOGEMENTS

Dépendance: Indépendant

Titre sur la feuille

Référencement de la feui...

Référencement du détail

PDV ☒

Aide des propriétés

Appliquer

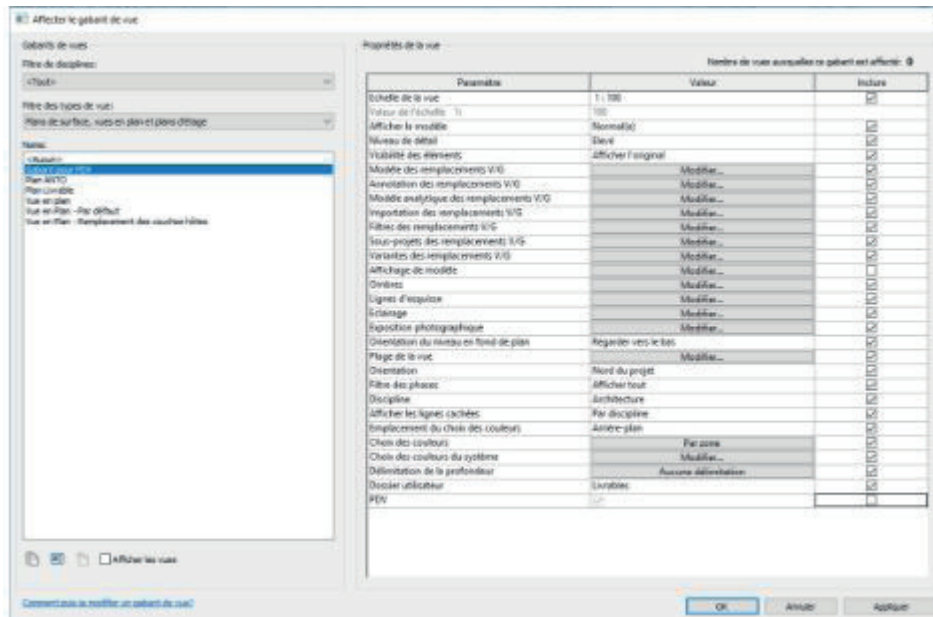
Figure 3 - Options de vue

Ces vues ne doivent pas être des vues dépendantes. Elles ne doivent pas contenir de Zone de définition. Le cadrage de l'annotation doit être activé pour ces vues.

## Gabarits de vues pour les vues Plans de vente

Vous devez créer le Gabarit qui sera appliqué à chacune des vues d'appartement que notre script va générer. Il est impératif pour le script que le paramètre de vue "PDV" créé précédemment soit décoché dans ce gabarit (cf figure 4).

Figure 4

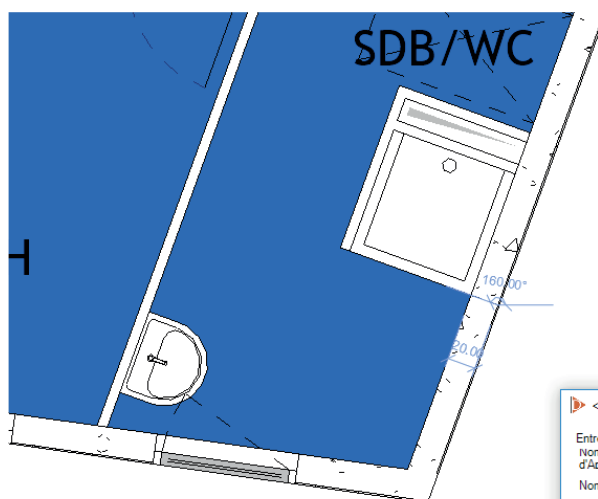


## Décalage (Option Epaisseur Murs Intérieurs)

Ce paramètre va déterminer le décalage du contour de la pièce et ainsi la découpe de la vue pour chaque appartement.

L'unité de ce paramètre dépend de votre projet. Si vous êtes en cm, renseignez le en cm. Vous pouvez vérifier le réglage de votre projet sous l'onglet "Gérer", dans "Unité".

La valeur renseignée doit être assez large pour que les pièces soient regroupées en appartement, ainsi il est impératif que la valeur de ce paramètre soit au moins égale à l'épaisseur du mur intérieur le plus épais du projet.



DGT

SDB

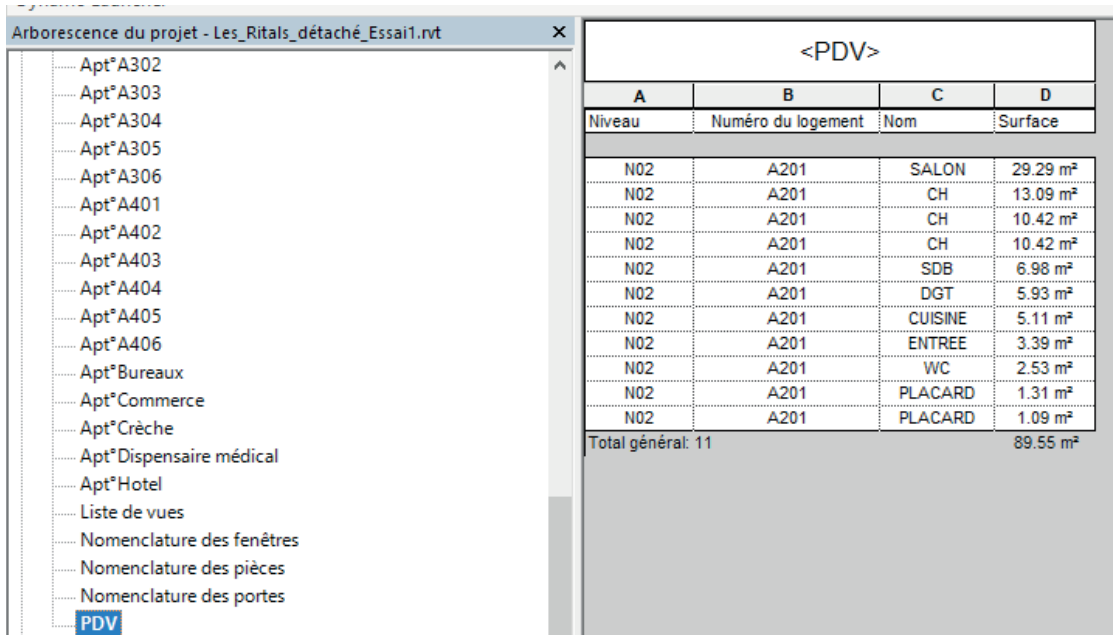
<0.2.1\_ClosedTesting\_PDV>

Entrées utilisateur	
Nom du paramètre d'appartement:	Exemple: N° Apt
Nomenclature type:	Exemple: pour PDV
Nom du Gabarit de Vue:	Exemple: Gabarit PDV
Epaisseur des Murs INT:	20
Nom du type de la Famille de cartouche:	Exemple: Cartouche A3 PDV
Pos. X Vue sur feuille:	0
Pos. Y Vue sur feuille:	0
Pos. X Nomenclature:	0
Pos. Y Nomenclature:	0
Prefix Vues PDV:	Exemple: Apt*
Suffix Vues PDV:	
Prefix Nomencl. PDV:	Exemple: Apt*
Suffix Nomencl. PDV:	

# NOTICE D'UTILISATION

## Nomenclature Type

La Nomenclature Type servira de modèle pour les nomenclatures de tous les appartements, la seule condition est qu'il contienne le champ avec le paramètre "N°Apt".

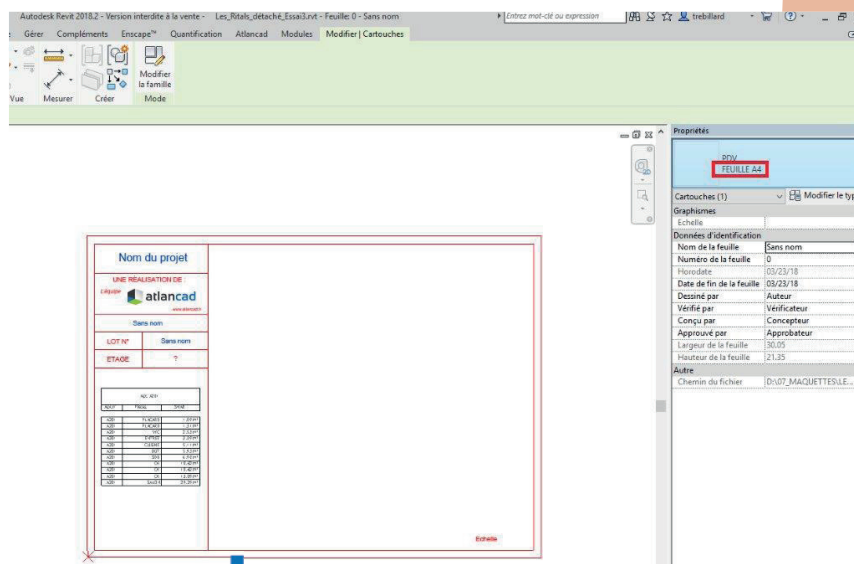


<PDV>			
A	B	C	D
Niveau	Numéro du logement	Nom	Surface
N02	A201	SALON	29.29 m²
N02	A201	CH	13.09 m²
N02	A201	CH	10.42 m²
N02	A201	CH	10.42 m²
N02	A201	SDB	6.98 m²
N02	A201	DGT	5.93 m²
N02	A201	CUISINE	5.11 m²
N02	A201	ENTREE	3.39 m²
N02	A201	WC	2.53 m²
N02	A201	PLACARD	1.31 m²
N02	A201	PLACARD	1.09 m²
Total général: 11			89.55 m²

## Nom du type de cartouche

La Nomenclature Type servira de modèle pour les nomenclatures de tous les appartements, la seule condition est qu'il contienne le champ avec le paramètre "N°Apt".

Ce Cartouche sera utilisé pour la création de feuille, entrez simplement le Nom du Type à utiliser par exemple "A3 Horizontal".



# NOTICE D'UTILISATION

## Positionnement sur la feuille

Le positionnement des vues et des nomenclatures se fait par rapport à l'origine du cartouche.

## Astuce pour visualiser le cartouche

Créer un dwg où vous aurez simplement dessiner une croix marquant l'origine de l'espace objet (0,0,0).

Importer ce dwg en "origine à origine" dans votre famille de cartouche. La croix du dwg vous indiquera alors l'origine de votre cartouche. Vérifier que votre dwg soit bien verrouillé. Vous pouvez alors déplacer votre cartouche afin de le positionner comme vous le souhaitez par rapport à son origine marquée par le croix du dwg.

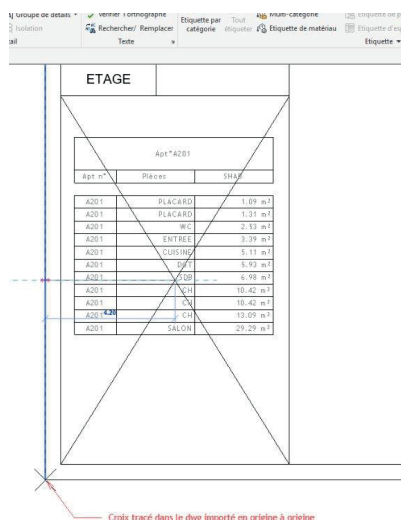
Les décalage en X et Y des vues et des nomenclatures sont données entre l'origine du cartouche et les centre des nomenclatures et des vues. Il est donc important d'estimer l'encombrement maximum de ces éléments sur la feuille afin de déterminer des valeur qui conviennent pour l'ensemble des appartements.

X correspond au décalage horizontal entre le point d'origine du cartouche et le centre de la vue ou de la nomenclature.

Y correspond au décalage vertical entre le point d'origine du cartouche et le centre de la vue ou de la nomenclature.

*Conseil pour renseigner les champs x et y pour les nomenclatures puis pour les vues :*

Placez et réglez la dimension des colonnes de la nomenclature de l'appartement contenant le plus de pièces sur votre feuille en la centrant sur la zone dans laquelle vous souhaitez voir apparaître vos nomenclatures. Mesurez les décallages en X et Y entre le centre de la nomenclature et l'origine du cartouche (cf figure suivante). Reportez ces données dans les champs concernés, puis procéder de manière identique avec une vue recadrée de cet appartement.



ETAGE		
Apt° A201		
Apt° n°	Places	SHAB
A201	PLACARD	1.09 m²
A201	PLACARD	1.31 m²
A201	WC	2.19 m²
A201	ENTREE	3.39 m²
A201	CUISINE	5.11 m²
A201	SBT	5.93 m²
A201	SBP	6.98 m²
A201	CH	10.42 m²
A201	CH	10.42 m²
A201	CH	13.89 m²
A201	SALON	29.29 m²

Croix tracé dans le dwg importé en origine à origine

Mesure du décalage en x de la nomenclature (centre de la nomenclature à l'origine du cartouche)

# NOTICE D'UTILISATION

## Schéma de renommage

Vous avez la possibilité de choisir un suffixe et/ou un préfixe pour le nom des nouvelles vues et nomenclatures créées. Ainsi vous retrouverez plus facilement les vues dans l'arborescence.

## Cas d'exceptions

### - Duplex

Pour l'utilisation du script avec des duplex il est nécessaire de créer une valeur de paramètre "N°Apt" pour chacun des niveaux du duplex (ex: AptA302Bas - AptA302Haut). Chaque niveau se situera alors sur une feuille distincte.

### - Fichier central

Pour travailler avec un fichier central il faut bien avoir tous les droits pour une opération satisfaisante : création de paramètres, duplication de vue, etc

En cas de problème essayer de détacher le fichier, si possible pour récupérer les droits nécessaires

### - Plusieurs bâtiments dans le même fichier

L'exécution d'une telle charge est possible, mais l'intégrité des données doit être assurée.

Toutes les consignes de ce document devront être respectées pour tous les niveaux, toutes les pièces et leurs appartements.

Nous conseillons également de découper votre fichier pour des raisons de performances.

## Si vous rencontrez le problème suivant...

Les nomenclatures sont bien placées sur les feuilles, mais non les vues. Par contre, des copies des plans d'étages sont bien créées mais non-découpées. Vérifiez que le paramètre PDV est bien décoché sur les nouvelles vues créées, puis essayez de varier.